

West-Overijssel

**RES** Regionale  
Energie  
Strategie

# Naar een opgewekt West-Overijssel

concept-RES



# Inhoudsopgave



<b>1.</b>	<b>Voorwoord</b>	<b>3</b>
<b>2.</b>	<b>Managementsamenvatting</b>	<b>4</b>
<b>3.</b>	<b>Samenwerken aan een opgewekt Overijssel</b>	<b>6</b>
<b>4.</b>	<b>Bestuurlijk en Maatschappelijk Draagvlak</b>	<b>9</b>
4.1	Bestuurlijke samenwerking	9
4.2	Informeren en betrekken van inwoners, ondernemers en maatschappelijke organisaties	10
<b>5.</b>	<b>Ruimtelijke kwaliteit</b>	<b>13</b>
<b>6.</b>	<b>Opwek elektriciteit</b>	<b>14</b>
6.1	Bijdrage aan de energietransitie en de andere hoekpunten	15
6.2	Voorwaarden voor realisatie	15
<b>7.</b>	<b>Regionale Structuur Warmte</b>	<b>17</b>
7.1	Opgave RSW	17
7.2	Doelstelling RSW	17
7.3	Warmtevraag en -aanbod	18
7.4	Regionale warmtevraagstukken	20
7.5	Regionale samenwerking	20
7.6	Randvoorwaarden en vraagstukken te agenderen op nationaal niveau	21
7.7	Planning	21
<b>8.</b>	<b>Elektriciteitsnetwerk</b>	<b>22</b>
8.1	Impact concept-RES West-Overijssel	22
8.2	Vervolgstappen naar definitieve RES 1.0	23
<b>9.</b>	<b>Vervolproces naar de RES 1.0</b>	<b>24</b>
9.1	Appreciatie door het NPRES en Route 35	24
9.2	Route 35	24
9.3	De inbreng van de gemeenteraden, provinciale staten en AB van de waterschappen	25
9.4	Uitvoeringstrategie	25
9.5	Half jaar voor de RES 1.0	26
9.6	Schema tijdlijn	27

# 1. Voorwoord



**Nederland staat aan de vooravond van een ingrijpende verbouwing. Nederland under construction, maar dan 30 jaar lang. Tijdens deze lange verbouwing gaan ons gewone werk en leven door. De verbouwingsplannen zullen tussentijds wijzigen of worden bijgesteld, er komen nieuwe technieken, nieuwe behoeften en ook de internationale ontwikkelingen hebben invloed op Nederland en West-Overijssel. Wij, de bestuurlijke partners in de RES-regio West-Overijssel, doen in deze regio volop aan de verbouwing mee. Niet alleen omdat het moet vanwege de klimaatverandering, maar ook omdat we de generaties na ons een prettige woon- en leefomgeving gunnen.**

Zowel voor bestuurders als voor inwoners is de energie transitie ingrijpend. Maar alles hoeft niet vandaag! Dit is een eerste, belangrijke, stap maar we gaan nog meer stappen zetten. Van RES 1.0 in 2021 naar RES 2.0 etc., uiteindelijk naar 2050. We hebben als bestuurders de schouders er onder gezet vanuit gezamenlijkheid, verantwoordelijkheid nemen en een regionale bijdrage aan de energietransitie. We doen dit samen!

De energietransitie is een complex vraagstuk. In (soms te) weinig tijd is er hard gewerkt onder hoge druk. De deadline heeft ons dichterbij het resultaat gebracht, een resultaat dat anders veel langer op zich had laten wachten. Gevolg van de hoge druk is dat er vooraf geen regionaal participatieproces met inwoners kon plaatsvinden. Daar komt gelukkig na de conceptfase meer tijd voor, richting RES 1.0. Elke gemeente gaat hier al vóór de zomer van 2020 mee aan de slag om het participatieproces naar de RES 1.0 in te richten, op een manier die past bij haar inwoners en past bij het proces dat in de eigen gemeente al dan niet al is doorlopen.

We hebben van meet af aan in een breed samengestelde stuurgroep richting gegeven aan het proces. In onze regio doen we dit met twee co-voorzitters. Ik ben blij dat Bart Jaspers Faijer, wethouder in de gemeente Ommen, en ik elkaar konden aanvullen waar nodig en het werk konden verdelen.

De concept-RES zien we als een tussenstand, een tussen-product. Niet zonder betekenis, maar wel met nog veel uit te werken vraagstukken. Een tussenstand die dankzij de betrokkenheid en inzet van alle participanten uit maatschappelijke organisaties en de medewerkers van de gemeenten, provincie, waterschappen en netbeheerders tot stand is gekomen. Die samenwerking en inzet heeft ons veel gebracht. We gaan dan ook vol vertrouwen op weg naar de RES 1.0.

## Marcel Blind

Co-voorzitter RES West-Overijssel  
Wethouder gemeente Olst-Wijhe

## 2. Managementsamenvatting

Dit document beschrijft de ambitie van de regio West-Overijssel voor de grootschalige opwek van zonne- en windenergie in 2030. Tevens wordt aangegeven hoe warmtevraag en -aanbod zich op hoofdlijnen ontwikkelen en welke aanpak dit vraagt op regionaal niveau. Hiermee heeft West-Overijssel de aanzet geleverd voor het aandeel van deze regio in het kader van het Klimaatakkoord. De concept-RES West-Overijssel wordt ingediend namens de Colleges van Burgemeester en wethouders van de gemeenten Dalfsen, Deventer, Hardenberg, Kampen, Olst-Wijhe, Ommen, Raalte, Staphorst, Steenwijkerland, Zwartewaterland en Zwolle, Gedeputeerde Staten van Overijssel en de Dagelijks Besturen van Waterschap Drents Overijsselse Delta, Vechtstromen, Vallei en Veluwe en Rijn en IJssel. Hiermee geven deze besturen uitdrukking aan het commitment om te werken aan de opwek van 1,6 TWh en de samenwerking op de warmtetransitie. In deze fase betekent de onderverdeling naar zon en wind niet meer en ook niet minder dan de onderbouwing van het bod aan het Nationaal Programma RES (NPRES) en vormt het de basis voor de verdere doorontwikkeling naar de RES 1.0.

De energietransitie zal in veel opzichten een ingrijpende operatie zijn die zichtbaar wordt in het landschap en de gebouwde omgeving. De visie van de RES West-Overijssel is om zoveel mogelijk aan te sluiten op de kansen in het gebied en de lokale gemeenschappen zodat niet alleen de lasten maar ook de lusten ten goede komen aan diezelfde gemeenschappen. Hierbij zien wij kansen voor nieuwe economische activiteiten en bedrijvigheid. Tegelijk vraagt de energietransitie om een zorgvuldig proces van ruimtelijke inpassing in de gebieden in de regio waarbij zoveel mogelijk gezocht wordt naar combinaties met de andere opgaven. In de concept-RES is er uitvoerig aandacht besteed aan de onderdelen 'bijdrage aan de energietransitie' en 'maatschappelijke acceptatie'. De hoekpunten 'ruimtelijke kwaliteit' en 'maatschappelijke kosteneffectiviteit' komen in de fase tot de RES 1.0 ruimer aan bod. Op basis van deze verdieping kan een goede balans worden opge maakt en deze kan leiden tot een aangepaste verdeling in opwektechnieken'.

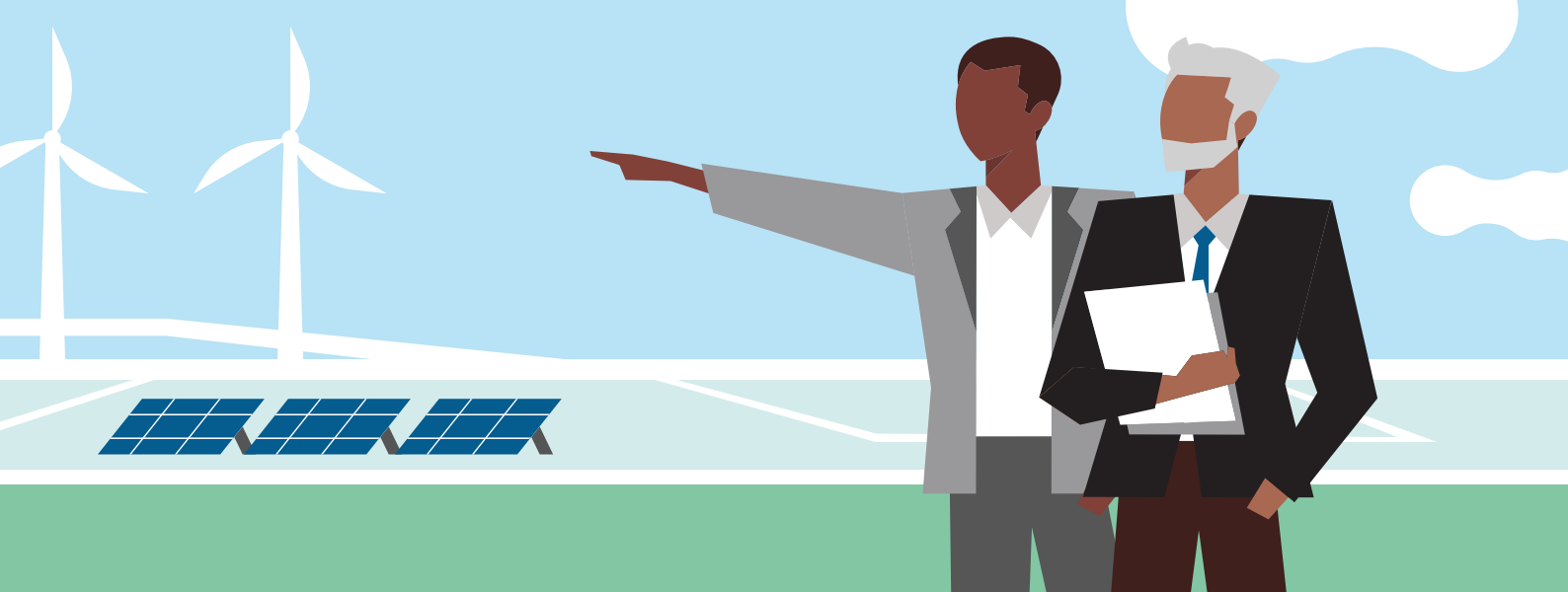
Deze uitgangspunten uit de Startnota komen steeds weer terug. Tegelijk is het afwegingsproces nog steeds in ontwikkeling. Zo is nog weinig bekend rond maatschappelijke kosteneffectiviteit en zijn wel principes voor ruimte-

### In de RES worden alle 4 uitgangspunten integraal afgewogen



lijke kwaliteit geformuleerd maar zal dit nog toegepast moeten worden in gebieden. Ook de maatschappelijke acceptatie onder de inwoners is nog volop in beweging, mede omdat de participatieprocessen verschillen in tijd en intensiteit.

De concept-RES West-Overijssel vraagt nog veel uitwerking en tegelijk veel meer dialoog met inwoners, bedrijven en maatschappelijke organisaties. In de korte tijd dat dit concept tot stand moest komen heeft de nadruk gelegen op het bestuurlijk proces van het vinden van



overeenstemming over de ambitie en doelen. Omdat in deze concept-RES duidelijk wordt wat deze doelen zijn kan in de doorontwikkeling naar de RES 1.0 een intensiever proces van participatie door met name de gemeenten worden vormgegeven.

In de concept-RES West-Overijssel zijn geen nadere zoekgebieden opgenomen. In deze fase is het niet constructief om hier vanuit de RES op vooruit te lopen. De gemeenten bevinden zich in verschillende fasen als het gaat om het vaststellen van kaders voor duurzame opwek van elektriciteit in hun gemeente. Wel geven de gemeenten in deze concept-RES duidelijk aan wat zij als doelstelling voor 2030 formuleren. Doelstellingen die opgeteld op regionaal niveau bekrachtigd zijn door alle bestuurlijke partners in de RES.

De concept-RES is het eerste, belangrijke, regionale document dat mede richting gaat geven aan de energietransitie in West-Overijssel. Dat doen de bestuurlijke partners vanuit de overtuiging dat de basis voor deze transitie gevonden moet worden in de gemeenschap, samen met inwoners en bedrijven, waarbij zij in eerste instantie de gemeenten aan kunnen spreken op de realisatie van de doelen in de komende periode.

In de regio gaan we op basis van gelijkwaardigheid samenwerken om elkaar te helpen deze ambitie nu, maar ook in de komende jaren, waar te maken. Daartoe is een aantal ruimtelijke principes vastgesteld die voor alle partners in de RES leidraad zullen zijn bij de uitwerking: Het combineren van opgaven en meervoudig ruimtegebruik, het aansluiten bij gebiedsspecifieke kenmerken en het efficiënt koppelen van vraag en aanbod.

In de concept-RES is vastgesteld dat er een grote onbalans is tussen vraag en aanbod voor duurzame warmte. De opgave om hiervoor oplossingen te vinden ligt primair

bij de gemeenten die een Warmtetransitievisie opstellen en daarna Wijkuitvoeringsplannen om de huidige warmtevoorziening op aardgas op termijn te vervangen door duurzame bronnen. In de regio gaan we een bijdrage leveren aan dit proces door samen te gaan werken in de verkenning naar een regionaal energiebedrijf en de energieloketten. Ook werken we samen op het gebied van geothermie en duurzame gassen, zoals groen gas en waterstof.

De concept-RES West-Overijssel kent een aantal belangrijke randvoorwaarden om de geformuleerde ambitie te realiseren. Met name het op korte termijn verzwaren en uitbreiden van het elektriciteitsnetwerk heeft hierin prioriteit. Ook zal het succes van de RES West-Overijssel afhangen van de mate waarin SDE-subsidies zich ontwikkelen, zodat er haalbare projecten op het gebied van wind en zon kunnen worden gerealiseerd. Ook op het gebied van de warmtetransitie is meer duidelijkheid nodig over de randvoorwaarden om geothermie en groengas verder te ontwikkelen. Financiering en wet- en regelgeving rondom de levering van warmte zullen op landelijk niveau tot stand moeten komen. De RES-partners in West-Overijssel dringen er op aan dat de nodige wet- en regelgeving op korte termijn wordt aangepast om deze ontwikkelingen mogelijk te maken en te versnellen. Dat bevindt zich deels buiten de invloedssfeer van de gemeenten, de provincie en de waterschappen maar in deze concept-RES hebben zij uitgesproken zich maximaal in te zetten om de doelen in 2030 te halen. We verwachten dan ook dat op nationaal niveau niet alleen het regionaal bod wordt beoordeeld en doorgerekend maar tevens dat zij met concrete antwoorden komen op de knelpunten die zich bij realisatie van het bod van West-Overijssel voordoen.

### 3. Samenwerken aan een opgewekt Overijssel



**Bedrijven, inwoners, overheden en maatschappelijke organisaties in West-Overijssel hebben forse ambities voor een toekomstbestendige regio. Dat blijkt o.a. uit de gemeentelijke coalitieakkoorden. Gemeenten geven daarin aan energieneutraal te willen zijn, in tijd variërend van 2023 tot 2050. Met een bod van 1,6 TWh duurzame energie in 2030 nemen de provincie, gemeenten en waterschappen in West-Overijssel een belangrijke stap.**

**Ten opzichte van het elektriciteitsverbruik in 2018 (2,8 TWh) wordt meer dan 50% duurzaam opgewekt in 2030.**

De RES-partners in West-Overijssel die zich verplicht hebben in het kader van het Klimaatakkoord samen te werken, zijn de gemeenten Dalfsen, Deventer, Hardenberg, Kampen, Olst-Wijhe, Ommen, Raalte, Staphorst, Steenwijkerland, Zwartewaterland en Zwolle, het Waterschap Drents Overijsselse Delta, Waterschap Vallei en Veluwe, Waterschap Rijn en IJssel, Waterschap Vechtstromen en de provincie Overijssel. Daarnaast zijn de netbeheerders Enexis Netbeheer, Coteq Netbeheer en RENDO Netwerken als adviseurs nauw betrokken bij de totstandkoming van de concept-RES West-Overijssel. Nu al nemen bedrijven, energiecoöperaties en (semi-)overheden daarvoor

tal van initiatieven. Daarom is nauwere samenwerking op West-Overijsselse schaal wenselijk. Dit alles met aandacht voor de maatschappelijke acceptatie en maatschappelijke kostenefficiëntie.

Vanuit deze kernwaarden is er in West-Overijssel voor gekozen om de concept-RES stapsgewijs op te bouwen vanuit de afzonderlijke gemeentelijke ambities om vervolgens met elkaar vast te stellen wat de regionale ambitie is en op welke manier de regio de gemeenten kan ondersteunen in het proces van omschakeling naar duurzame energie. Enerzijds wordt de concept-RES opgebouwd van

#### **In West-Overijssel bouwen we de energiestrategie van onderop op. Dat doen we op basis van de volgende kernwaarden:**

- We doen dit samen!
- We vertellen het hele verhaal.
- We zijn transparant in wat we doen, zeggen en besluiten.
- We zorgen voor een rechtvaardige verdeling tussen de lusten en de lasten.
- Stad en platteland staan samen aan de lat.
- Binnen de gezamenlijke doelstelling is er ruimte om te verschillen in aanpak en middelen.
- We werken op gelijkwaardige voet met elkaar samen.
- We nemen zorgen serieus.
- Iedereen mag meepraten en kan meedoen in de eigen omgeving.



uit de lokale situatie en anderzijds zal vanuit het potentieel van de regio gekeken worden wat dit betekent voor de energieopgave, de ruimtelijke kwaliteit en infrastructuur. Dit alles met aandacht voor de maatschappelijke acceptatie en maatschappelijke kostenefficiëntie. Juist vanwege dit spanningsveld hebben de RES-partners aan de voorkant de volgende spelregels met elkaar afgesproken:

- De RES is gebaseerd op lokale regie in een regionaal proces van samenwerking;
- De vastgestelde RES 1.0 is voor alle bestuurlijke partijen uitgangspunt voor de omgevingsvisie, de warmtevisie en de wijk- en omgevingsplannen;
- Samen uit, samen thuis;
- Voor het geval we het niet met elkaar eens kunnen worden, stellen we een escalatiemodel vast;
- We spreken elkaar aan op ieders bijdrage aan de RES waarin gezocht wordt naar een weging tussen lasten en lusten die recht doet aan de kwaliteiten van West-Overijssel.

De concept-RES is mede tot stand gekomen met input van vertegenwoordigers van vele maatschappelijke organisaties in West-Overijssel. Hoe deze input verkregen is, komt aan de orde in [Hoofdstuk 4](#).

Gebleken is dat het een groeiproces is om tot een concept-RES te komen waarbij aanvankelijk alle bestuurlijke partners hun eigen traject hadden op het gebied van duurzaamheid dat qua inhoud, tempo en besluitvorming een geheel eigen dynamiek heeft. Toch zijn de bestuurlijke partners er in geslaagd om in toenemende mate elkaar op te zoeken en de verbinding te leggen ondanks de grote verschillen in aard, omvang en energieverbruik van de gemeenten. Dit fundament van regionale samenwerking berust op een gedeelde visie op de energietransitie.

## Toekomstperspectief:

In 2050 draait onze regio op hernieuwbare energie. Zon en wind zijn niet meer weg te denken uit onze leefomgeving. Sinds 2020 is het ons gelukt om de vruchten van de energietransitie zo optimaal mogelijk te plukken en samenhang aan te brengen in de maatschappelijke vraagstukken. Morgen is allang begonnen.

Ambtelijk heeft een eerste verkenning plaatsgevonden van een toekomstvisie op de energietransitie die heeft geleid tot bovenstaand plaatje. Dit is vooral bedoeld om verder het gesprek te voeren over welke hoofdpunten daarbij aan de orde kunnen komen. In de concept-RES West-Overijssel is hiermee nog geen visie vastgelegd maar een eerste aanzet gegeven om tot een visie te komen met drie hoofdpunten: lokaal, nieuwe economie en doe het goed.

### Lokaal

Mensen maken Overijssel. De menselijke maat en de sociale structuren helpen ons om passende keuzes te maken. We werken samen aan:

- Een evenwichtige verdeling van de opgave. De schouders er samen onder. Iedereen draagt z'n steentje bij. Zowel op dorps- als op regionaal niveau. (analoog aan principe NOVI "niet afwentelen");
- Eigenaarschap. Coöperaties zetten zich ervoor in om eigendom zoveel mogelijk lokaal te beleggen of onderzoek naar een regionaal energiebedrijf;
- Leefbaarheid. Het ontwikkelen van wind- of zonne-energie biedt een nieuw lokaal financieel model. Daarmee kunnen bijvoorbeeld maatschappelijke voorzieningen betaalbaar blijven;
- Lusten en lasten. We zetten in op een eerlijke verdeling van de lusten en lasten. De gebieden waar de meeste energie wordt opgewekt hebben ook het meeste profijt.

### Nieuwe economie:

Toekomstbestendige groei faciliteren door samen te werken:

- Energie-opwek inzetten als ontwikkelings- en vestigingsfactor voor bedrijvigheid. Bedrijvigheid en werkgelegenheid concentreert zich op plekken met goede voorzieningen. De beschikbaarheid van groene energie is een bepalende factor in de brede welvaart van onze regio;
- Samenwerking tussen ondernemingen versterken;
- Opwek van energie als nieuw verdienmodel voor het MKB en familiebedrijven;
- Bij de lokalisering van energieopwek, houden we rekening met de verstedelijkingsopgave (woningbouw en bedrijvigheid).





### Doe het goed

We onderzoeken of en op welke manier energieopwek een bijdrage kan leveren aan andere maatschappelijke opgaven zoals verduurzaming van de landbouw, stikstofproblematiek, CO<sub>2</sub>-uitstoot en verlies van biodiversiteit. We werken samen aan:

- Zodanige lokalisering en ontwikkeling van zon- en windenergie dat dit bij kan dragen aan verduurzaming van de landbouw;
- Het onderzoeken van energieopwek in combinatie met de aanpak van het bodemdaling-probleem in veenweidegebieden;
- Zodanige lokalisering en ontwikkeling van zon- en windenergie dat dit bijdraagt aan klimaatadaptatiedoelen zodat bijvoorbeeld een combinatie met waterberging tot stand kan komen;
- Zodanige lokalisering en ontwikkeling van zon- en windenergie dat dit bijdraagt versterking van biodiversiteit, landschapsversterking en nieuwe natuur.

In de Regionale Energiestrategie 1.0 zal deze aanzet tot een visie, gezamenlijk uitgewerkt worden tot een volwaardige visie over kansen en mogelijkheden voor opwek van elektriciteit en de warmtetransitie. Bovenstaande punten zijn daarbij de leidraad. En deze zijn afgeleid van de afwegingsprincipes NOVI.

In de concept-RES West-Overijssel zijn nog geen specifieke zoekgebieden, anders dan de opgaven per gemeente aangegeven. De reden hiervoor is dat er verschillen zijn tussen de gemeenten in de mate waarin zij al met hun in-

woners gesproken hebben over gebieden en locaties. Ook zijn er in veel gevallen door de gemeenteraden nog geen gebieden aangewezen waar opwek van duurzame energie plaats kan vinden. De keuze is dat de participatieprocessen primair in de afzonderlijke gemeenten plaatsvinden en dus ook dat op gemeentelijk niveau, na regionale afstemming, de aanwijzing van mogelijke zoekgebieden plaatsvindt. Voor zover dat spoort met de lokale participatieprocessen kan in de RES 1.0 wel een uitwerking plaatsvinden naar zoekgebieden.

Definitieve besluitvorming over locaties zal pas plaatsvinden als door de provincie en de gemeenten de omgevingsvisie en de omgevingsplannen zullen worden opgesteld, waarbij de energietransitie één van de bouwstenen is. In deze concept-RES is ervoor gekozen om de opgave vast te leggen per gemeente, waarbij indicatief is aangegeven wat daarbij de verdeling is tussen Zon Op Dak, Zon op Veld en Wind.

De RES West-Overijssel staat niet los van andere RES-sen en daarom hebben we afstemming gezocht met de aanpalende regio's Twente, Drenthe, Noord Veluwe en de Cleantech Regio. Ook participeren we in een afstemmingsoverleg RES-sen IJsselmeergebied. Uit deze overleggen zijn, in deze fase, geen knelpunten naar voren gekomen, anders dan al bekend was binnen de afzonderlijke regio's. In het vervolgproces naar de RES 1.0 zullen we, zeker daar waar het gaat om het aanwijzen van zoekgebieden en de investeringen in netcapaciteit, de samenwerking tussen de RES-regio's verder ontwikkelen.



# 4. Bestuurlijk en maatschappelijk draagvlak

In West-Overijssel werken we met elf gemeenten, de provincie Overijssel, vier waterschappen en drie netbeheerders samen aan de regionale energiestrategie voor West-Overijssel. Dat doen we samen met maatschappelijke organisaties, energiecoöperaties, bedrijven en woningcorporaties uit de regio.

In de RES worden alle 4 uitgangspunten integraal afgewogen



## 4.1 Bestuurlijke samenwerking

West-Overijssel is geen bestaande bestuurlijke regio maar werkt al jaren uitstekend samen in allerlei succesvolle samenwerkingsvormen, heel bewust zonder formeel bestuurlijk samenwerkingsverband. Het afgelopen jaar hebben we geïnvesteerd in het opbouwen van het samenwerkingsverband RES. De opbouw van onderop is daarbij altijd leidend; de regio sluit aan bij stappen die lokaal worden gezet. Het resultaat is een samenwerking gebaseerd op onderling vertrouwen en met respect voor lokale verschillen in tempo en aanpak.

De netbeheerders zitten in West-Overijssel aan alle overlegtafels: van bestuurlijk tot ambtelijk. Er is overlegd en afgestemd met NP RES en de Rijksdiensten die vastgoed hebben in de regio, waaronder Rijkswaterstaat.

### Bestuurlijk besluitvormingsproces

Binnen de RES West-Overijssel hebben we gekozen voor het uitgangspunt dat iedere bestuurlijke partner een eigen context heeft als het gaat om de energietransitie. De aanpak van onderop betekent dat elke bestuurder zelf bepaalt hoe de RES lokaal wordt besproken in het college van burgemeester en wethouders, Gedeputeerde Staten,

het dagelijks bestuur, de gemeenteraad, Provinciale Staten of het algemeen bestuur van het waterschap.

In West-Overijssel nemen de colleges van burgemeester en wethouders, Gedeputeerde Staten en de dagelijkse besturen van de waterschappen een besluit over de concept-RES. De RES 1.0 wordt vastgesteld door de gemeenteraden, Provinciale Staten en algemene besturen van waterschappen.

### Werkgroep raden, staten en algemene besturen (RSAB)

Volksvertegenwoordigers in de RES-regio West-Overijssel hebben aangegeven de beeldvormende fase gezamenlijk op te willen pakken. Om dat te faciliteren is de werkgroep RSAB ingesteld. De werkgroep bestaat uit een vertegenwoordiging van alle betrokken gemeenteraden, de Provinciale Staten en het algemeen bestuur van het waterschap Drents Overijsselse Delta. De werkgroep heeft een onafhankelijke faciliterende en ondersteunende positie in het besluitvormingsproces. De werkgroep heeft de volgende taken:

- Versterken van de informatiepositie van volksvertegenwoordigers in de regio;
- Adviseren van de stuurgroep over het formele besluitvormingsproces;
- Afstemmen en voorbereiden van de agenda's van de raden, staten en algemene besturen;
- Organiseren van de regionale bijeenkomsten voor volksvertegenwoordigers.

De werkgroep heeft als doel om het democratisch proces binnen de RES in samenwerking met de drie verschillende bestuurslagen te versterken. Verder wil de werkgroep de verbinding van lokaal naar regionaal mogelijk maken tussen de bestuurders – en de werkgroep RSAB en hun achterban.





### Oplopen raden, staten en algemene besturen

Het afgelopen jaar zijn er twee oplopen georganiseerd voor volksvertegenwoordigers en er staan er voor de komende maanden nog twee op stapel. Doel van deze oplopen is het informeren van de volksvertegenwoordigers over het RES-proces en hen meenemen in het denkproces en de keuzes die er binnen dat proces te maken zijn.

### Raadsessies

We hebben als bestuurders het afgelopen jaar diverse informatiesessies voor onze eigen raden, staten of ab georganiseerd, waarbij de volksvertegenwoordigers zijn meegenomen in het RES-proces. Daarnaast is er op regionaal niveau een sessie ontwikkeld voor individuele gemeenteraden, de provinciale staten en ab's van waterschappen die op aanvraag beschikbaar is. Deze interactieve sessie biedt volksvertegenwoordigers in West-Overijssel de mogelijkheid om samen het gesprek te voeren over dilemma's in het proces, de rol en positie van de raad, staten of ab in een regionaal samenwerkingsverband en hoe zij de eigen verantwoordelijkheid voor inwonerp participatie kunnen invullen.

## 4.2 Informeren en betrekken van inwoners, ondernemers en maatschappelijke organisaties

Omdat de energietransitie iedereen in West-Overijssel raakt, hebben we vooraf goed nagedacht over de aanpak van het informeren en betrekken van inwoners en ondernemers in de regionale energiestrategie. Onder alles wat we doen ligt een gedegen strategie en een doordacht plan met heldere uitgangspunten en verantwoordelijkheden. Zowel de communicatie- en participatiestrategie als het communicatie- en participatieplan zijn in het bestuurlijk platform vastgesteld. De communicatieadviseurs van alle

samenwerkende partners zijn verenigd in het communicatie platform. Samen met de projectleider Communicatie & Participatie denkt en voert dat platform de strategie uit en stemt de activiteiten met elkaar af.

### Maatschappelijke acceptatie

In West-Overijssel spreken we liever van maatschappelijke acceptatie in plaats van maatschappelijk draagvlak. Het gaat erom dat mensen begrijpen wat we doen, waarom we het doen en hoe we het doen. Ze hoeven het dan nog steeds niet eens te zijn met de besluiten en maatregelen die we nemen, maar begrijpen die wel.

Maatschappelijke acceptatie voor West-Overijssel:

- Begint bij kennis en bewustzijn: weten wat er speelt en waarom;
- Begint ook bij openheid en transparantie in het proces;
- Iedereen is serieus genomen;
- Er is begrip voor het genomen besluit;
- Bestuurders kunnen het besluit uitleggen;
- Wordt bepaald door de mate van invloed die men heeft gehad.

Binnen de RES-regio West-Overijssel richten we het proces zo in dat er een zo hoog mogelijke maatschappelijke acceptatie ontstaat.

### 4.2.1 Participatie

In West-Overijssel onderscheiden we bij participatie twee niveaus: het regionale en het lokale/gemeentelijke niveau.

#### Uitgangspunten

In de *Communicatie- en participatiestrategie RES West-Overijssel* hebben we de volgende uitgangspunten voor participatie met elkaar afgesproken:



- Representatieve participatie regionaal op RES-niveau;
- Directe (inwoner)participatie lokaal op gemeentelijk niveau;
- Participatie in een zo vroeg mogelijk stadium, om zo de maatschappelijke acceptatie te vergroten;
- De participatie vindt plaats vanuit de heldere boodschap over de omvang van de opgave waar we binnen West-Overijssel voor staan: die staat vast;
- Vooraf geven de gemeenten heldere kaders mee aan de participanten, over wie waarover beslist;
- We stemmen participatie-activiteiten vooraf met elkaar af, daarbij slaan we steeds de brug tussen het gezamenlijke op regioniveau en het lokale, en delen ervaringen met elkaar.

### Procesparticipatie

Binnen het communicatie platform stemmen we de procesparticipatie op zowel regionaal als lokaal niveau met elkaar af. Een op te richten participatiewerkgroep gaat de regionale procesparticipatie bij de ontwikkeling van de RES 1.0 verder uitwerken en uitdiepen, met name voor die organisaties die niet alleen op gemeentelijk niveau maar ook op regionaal niveau een bijdrage willen leveren.

#### Procesparticipatie op lokaal niveau

We hebben als bestuurlijke partners het afgelopen jaar ieder op onze eigen manier inwoners betrokken bij de energietransitie. In alle 11 gemeenten faciliteren we initiatieven van onderop en stellen voorwaarden aan ontwikkelplannen voor duurzame energie op gebied van participatie, ruimtelijke kwaliteit en/of de verdeling van de lusten en lasten. We streven ernaar om de energietransitie samen met inwoners en ondernemers op te pakken, zowel bestuurders afzonderlijk als in de regio als geheel.

#### Procesparticipatie op regionaal niveau

Vanaf het begin is een aantal maatschappelijke partners op regionaal niveau nauw betrokken bij de ontwikkeling van de concept-RES. Dit zijn de volgende organisaties: NMO (in samenwerking met de volgende organisaties: Natuurmonumenten, Staatsbosbeheer, Landschap Overijssel en Overijssels Particulier Grondbezit), LTO-Noord, VNO-NCW-Midden, Bio-energiecluster Oost-Nederland (BEON), de energiecoöperaties in West-Overijssel en Salland Wonen, namens de woningcorporaties in West-Overijssel. Deze organisaties zijn allen vertegenwoordigd in de adviesgroep RES West-Overijssel.

### Adviesgroep RES West-Overijssel

De adviesgroep adviseert, in samenspraak met de maatschappelijke organisaties, het bestuurlijk platform inhoudelijk over de regionale energiestrategie. De energiecoöperaties en LTO hebben, aanvullend op de inbreng in de adviesgroep, ieder een eigen advies uitgebracht aan de RES West-Overijssel. Deze adviezen waarderen we zeer. Ze spelen een belangrijke rol in de doorontwikkeling van de concept-RES naar de RES 1.0. Daarnaast heeft de adviesgroep als geheel een advies over de concept-RES uitgebracht. Ook dit advies is belangrijk voor de doorontwikkeling van de energiestrategie naar de RES 1.0.

### Energiecoöperaties

De energiecoöperaties of lokale energie-initiatieven vormen belangrijke partners in de regionale energiestrategie van West-Overijssel. Bij een aanpak van onderop spelen zij een cruciale rol. Via periodieke bijeenkomsten, waarvoor alle ruim 40 energie-initiatieven in West-Overijssel zijn uitgenodigd, hebben de coöperaties de voorwaarden besproken waaronder zij hun aandeel kunnen realiseren in het streven naar minimaal 50% lokaal eigendom. Elke bijeenkomst kende een goede opkomst en de samenwerking tussen de lokale energie-initiatieven is groeiende.

### Werkateliers

Er zijn drie werkateliers georganiseerd waarvoor naast de leden van de adviesgroep diverse maatschappelijke organisaties werden uitgenodigd. De deelnemers hebben actief meegedacht met en bijgedragen aan de opbouw van de concept-RES, waaronder de ruimtelijke afwegingen. De bijeenkomsten hebben belangrijke input geleverd voor de concept-RES West-Overijssel.

### Participatie richting RES 1.0

Op lokaal niveau ligt de nadruk de komende tijd bij het uitwerken van de gemeentelijke opgave in zoekgebieden. Op gemeentelijk niveau wordt bepaald wat daarbij de passende participatie is. Op regionaal niveau zetten we in op verbreding van de participatie naar jongeren en het bedrijfsleven. Daarnaast faciliteren we gemeenten met een menukaart met participatiemiddelen voor inwoners, zoals bijvoorbeeld een online vragenlijst, app en/of game. Deze middelen kunnen gemeenten daar inzetten waar er behoefte aan is.



## Projectparticipatie

Projectparticipatie is belangrijk voor maatschappelijke acceptatie. Als mensen mee kunnen doen en mee kunnen profiteren, dan bevordert dat de acceptatiegraad van besluiten en maatregelen. Meedoen en mee profiteren past bovendien geheel in een aanpak van onderop. Wij zien kansen voor lokaal eigendom en financiële participatie in West-Overijssel. Dit past bij de cultuur van onze regio. De energiecoöperaties hebben al uitgesproken hun aandeel hierin op te willen pakken. Bovendien zien we in onze dorpen en wijken veel betrokkenheid en de wil om het eigenaarschap voor energieprojecten op te pakken.

## Uitgangspunten

Bij de uitwerking van de vraag hoe de RES-regio de regionale energiestrategie wil uitvoeren worden de volgende uitgangspunten gehanteerd:

- We koesteren lokale initiatieven;
- We beslissen ook zelf waar opwek plaatsvindt, stellen heldere kaders en geven het dan weer over aan de samenleving (in welke organisatievorm dan ook);
- We streven naar minimaal 50% lokaal eigendom (zowel in het ontwikkelproces als bij de energieprojecten zelf);
- We houden de opbrengst zoveel mogelijk lokaal;
- We streven naar een evenwichtige verdeling tussen de lusten en de lasten;
- We betrekken bij energieprojecten omwonenden in een zo vroeg mogelijk stadium.

Een op te richten participatiewerkgroep zal deze uitgangspunten het komende half jaar verder uitwerken en met voorstellen komen die via het communicatie platform, het ambtelijk platform en de stuurgroep doorgeleid worden naar het bestuurlijk platform.

### 4.2.2 Communicatie

De communicatie pakken we binnen onze RES-regio gestructureerd en gezamenlijk op. Het hoofddoel van de communicatie binnen de RES-regio is het formuleren van eenduidige boodschappen over de RES, zowel intern als extern, waarbij de communicatie extern ruimte laat voor lokale inkleuring door de partnerorganisaties binnen het samenwerkingsverband. Elke fase in het proces heeft daarnaast haar eigen communicatiedoelen.

## Uitgangspunten

In de *Communicatie- en participatiestrategie RES West-Overijssel* hebben we de volgende uitgangspunten voor communicatie neergelegd:

- Communicatie niet vanuit de RES, maar vanuit de opgave uit het Klimaatakkoord;
- Focus op gedeelde waarden: de kernwaarden (zie hoofdstuk 3 onderaan);
- Focus op verbinding van de samenwerkingspartners;
- Focus op gezamenlijke belangen;
- Focus op het einddoel en op wat we winnen;
- Centrale plek voor jongeren en bedrijfsleven;
- Verbeelden en concreet maken, ervaringsverhalen;
- Intern eigen huisstijl en kanalen op RES-niveau, extern gebruik huisstijl en kanalen van de 11 gemeenten.

## Organisatie van de communicatie

Het communicatie platform voert de regionale communicatie en participatie in de RES-regio West-Overijssel uit op basis van de bestuurlijk vastgestelde strategie en het uitvoeringsplan. Het communicatie platform ontwikkelt gezamenlijk de communicatiemiddelen en formuleert de kernboodschappen. Elke gemeente, waterschap, netbeheerder en de provincie binnen het samenwerkingsverband is verantwoordelijk voor de verspreiding van deze middelen via de eigen kanalen. Elke gemeente, waterschap, netbeheerder en de provincie blijft zelf verantwoordelijk voor de communicatie met haar inwoners of achterban en is daarbij ook verantwoordelijk voor het uitdragen van een eenduidige regionale boodschap over de RES West-Overijssel.

## Spelregels

Bij de uitvoering van de communicatie hanteren we binnen de RES-regio de spelregel dat de lokale communicatie, media-uitingen en woordvoering over de RES regionaal worden afgestemd. Bij issues die meerdere of alle samenwerkingspartners raken wordt er afstemming gezocht met de beide co-voorzitters en wordt de projectleider Communicatie & Participatie direct betrokken bij de aanpak en strategie en blijft betrokken zolang het incident speelt.

# 5. Ruimtelijke kwaliteit



De uitvoering van de regionale energiestrategie heeft grote impact op onze leefomgeving. Het maken van goede ruimtelijke keuzes is van belang om onze leefomgeving nu en in de toekomst te kunnen blijven gebruiken én beleven.

## In de RES worden alle 4 uitgangspunten integraal afgewogen



In West-Overijssel hanteren we de volgende drie uitgangspunten voor het hoekpunt ruimtelijke kwaliteit als kapstok voor de concept-RES:

### Het combineren van opgaven en meervoudig ruimtegebruik

- Zuinig en zorgvuldig ruimtegebruik is uitgangspunt. Daaronder verstaan we bijvoorbeeld, zonnepanelen op daken, parkeerplaatsen of op waterberging en windmolens langs infrastructuur.
- Meervoudig ruimtegebruik gaat voor enkelvoudig gebruik.
- We gebruiken de energieopwekking als hefboom voor andere opgaven zoals extensivering van de landbouw, klimaatadaptatie en natuurontwikkeling.

### Aansluiten bij gebiedsspecifieke kenmerken

- Kenmerken en identiteit van het gebied zijn het uitgangspunt.
- De optimale balans tussen ontwikkeling en bescherming verschilt van gebied tot gebied. Aan de orde komen daarbij onder andere landschapstypologie, leefbaarheid, belevingswaarde, natuurontwikkeling, erfgoed en milieu.

### Efficiënt koppelen van vraag en aanbod

- Het ruimtelijk combineren van opwek, opslag en afzet maakt een efficiënt en compact distributie- en infra-structuurnetwerk van energie mogelijk.
- We onderzoeken in welke gebieden dat kansrijk is. Daarbij houden we rekening met de verstedelijkingsopgave van wonen en bedrijvigheid.

In het proces tot de RES 1.0 zetten we de volgende stappen om het hoekpunt ruimtelijke kwaliteit verder uit te werken:

1. Het uitwerken van richtinggevende ontwerpprincipes zodat deze vertaald kunnen worden in provinciale en gemeentelijke omgevingsvisies. Waar nodig met een gebiedsgerichte uitwerking.
2. Op (sub-)regionale/ lokale schaal toepassen van de ruimtelijke ontwerpprincipes op het bod voor opwek van elektriciteit. Dit kan in de fase naar RES 1.0 of naar RES 2.0 leiden tot een andere verhouding tussen de technieken zon op dak, zon op veld en windenergie.
3. Samenwerking zoeken met omgevingsvisies van provincie en gemeenten om te zorgen voor een integrale visie op energieopwek in relatie tot andere opgaven (en ook andersom).

*Nb: de gemeenten hebben een zelfstandige verantwoordelijkheid voor de borging van deze ruimtelijke ontwerpprincipes binnen het kader van de nationale en provinciale omgevingsvisies.*



# 6. Opwek elektriciteit

In West-Overijssel is door regionale samenwerking een bod tot stand gekomen. Dit bod is een bijdrage aan de doelstellingen voor 2030 in het Nationaal Klimaatakkoord. Het bod is samengesteld uit de inbreng van de gemeenten in de regio West-Overijssel. Vanuit de ambitie en kennis van de mogelijkheden per gemeente geeft het invulling aan onze bijdrage aan duurzame opwek in de landelijke hoeveelheid van 35 TWh. Dit staat gelijk aan 35.000 GWh.

## In de RES worden alle 4 uitgangspunten integraal afgewogen



Een analyse van de duurzaamheidsambities per gemeente en een verkenning van de (technische) potentie voor grootschalige opwek in de gemeenten heeft geleid tot het bod voor opwek elektriciteit van West-Overijssel.

## Het bod van West-Overijssel is 1,6 TWh.

Omdat het bod bestaat uit de bijdragen van de afzonderlijke gemeenten is in figuur 1 de bijdrage per gemeente opgenomen. We beschouwen het bod van de regio West-Overijssel als een gezamenlijke basis om verder te gaan op weg naar een definitief bod. Voor realisatie van dit bod is een aantal voorwaarden van belang. Deze staan beschreven onder paragraaf 'voorwaarden voor realisatie'.

**Figuur 1) Energieregio West-Overijssel, grootschalige duurzaam opgewekte elektriciteit 2030 in GWh**

	Zon op dak *	Zon veld + overig *	Wind *	Totaal
Dalfsen	18	25	57	100
Deventer	85	95	32	212
Hardenberg	32	39	166	237
Kampen	27	3	214	244
Olst-Wijhe	13	41	p.m.	54
Ommen	20	50	34	103
Raalte	52	41	7	100
Staphorst	11	17	60	88
Steenwijkerland	59	113	p.m.	171
Zwarte-waterland	33	22	50	105
Zwolle	34	100	58	192
<b>West-Overijssel</b>	<b>383</b>	<b>546</b>	<b>678</b>	<b>1607</b>

\*) Disclaimer: de verdeling van opwek naar soort is een indicatieve verdeling **die niet** voor alle gemeenten vast staat. Veelal dient bestuurlijke besluitvorming hierover nog plaats te vinden nadat onderliggende plannen verder (participatief) zijn uitgewerkt.

## Gerealiseerd en pijplijn

Om deze ambitie waar te kunnen maken is het van belang te weten waar we momenteel staan en ook wat er al bekend is aan plannen die nu in voorbereiding zijn; de zogenaamde pijplijn. **Figuur 2** laat zien wat er in West-Overijssel al gerealiseerd is aan grootschalige opwek en schetst een beeld van de omvang aan projecten die momenteel in de pijplijn zitten. De projecten in de pijplijn zijn, op basis van de fase waarin het project zit, vertaald naar kans op realisatie. Natuurlijk is de slagingskans per gebied en per regio en per techniek verschillend. Nadrukkelijk is er sprake van een gemiddelde dat in de praktijk zal afwijken. Dit levert het beeld op in **figuur 2**. Hieruit blijkt dat de omvang van wat nu al gerealiseerd is in combinatie met de realistische pijplijn momenteel circa 1/3e deel van de ambitie invult.



**Figuur 2) Gerealiseerd en pijlpijn in GWh**

	Gerealiseerd	Pijlpijn realistisch*	Subtotaal	Ambitie Totaal
Dalfsen	21,8	45,4	67,2	100
Deventer	16	9,9	25,9	212
Hardenberg	43,9	26,8	70,7	237
Kampen	39,2	17,4	56,6	244
Olst-Wijhe	1,1	4,7	5,8	54
Ommen	36,6	7,6	44,2	103
Raalte	7,9	8,5	16,4	100
Staphorst	20,8	37,8	58,6	88
Steen- wijkerland	2,1	10,3	12,5	171
Zwarte- waterland	9,2	22,1	31,3	105
Zwolle	54,8	54,0	108,8	192
<b>West- Overijssel</b>	<b>253</b>	<b>244,5</b>	<b>497,9</b>	<b>1607</b>

Een momentopname  
 \*) de totale pijlpijn (bron SDE) is, vanuit de verschillende fasen van projecten, omgerekend naar slagingskans om te komen tot een realistische inschatting van de pijlpijn.

### 6.1 Bijdrage aan de energietransitie en de andere hoekpunten

Vanuit het afwegingskader is de bijdrage aan de energietransitie (omvang van duurzame opwek) een belangrijk hoekpunt, maar staat niet op zichzelf. De kans van slagen van duurzame opwek hangt mede af van de mate waarin samenhang gevonden wordt met de andere hoekpunten:

#### Ruimtelijke kwaliteit

We gaan de ideeën en concepten die uit de diverse werksessies in april, mei en november 2019 en februari 2020 zijn ontstaan en die als basis voor de potentieanalyses zijn gebruikt nader uitwerken in de RES 1.0 om zo de vertaling te kunnen maken naar de gebiedsinvulling die noodzakelijk is voor de RES 1.0.

#### Maatschappelijke kostenefficiëntie

Als onderdeel van maatschappelijke kostenefficiëntie heeft vooral de focus gelegen op de impact van deze opwek op het netwerk. Onder andere de uitkomsten van de netwerk-analyse kunnen, in combinatie met de kosten van de toepassing van de verschillende technieken, aanleiding geven om omvang en verdeling nader te bekijken en om te komen tot lagere maatschappelijke kosten in het geheel.

#### Maatschappelijke acceptatie

In Hoofdstuk 4 is hier uitgebreid op ingegaan. Er zal, primair lokaal, een participatieproces plaatsvinden over de ambitie, de invulling van gebieden, de lusten en de lasten en het draagvlak voor zon en wind. Op regionaal niveau zullen we met name op het proces naar de RES 1.0 dit participatieproces ondersteunen en faciliteren.

### 6.2 Voorwaarden voor realisatie

Zoals vermeld onder het bod van West-Overijssel zijn op het bod een aantal voorwaarden van toepassing. Deze voorwaarden omvatten aspecten die van groot belang zijn in de realisatie van projecten en dus in het behalen van onze ambitie. Soms is er eerst nog aanvullende informatie nodig om de voorwaarde specifiek te maken, maar veelal zijn het onzekerheden die in het transitieproces blijven bestaan.

#### Netwerk is op tijd passend voor realisatie

Het elektriciteitsnetwerk heeft of krijgt voldoende capaciteit om de grootschalige opwek van zon en wind op te vangen. Nb. Er zijn op lokale schaal nu al capaciteitsknelpunten en er ontstaan aanvullende capaciteitsknelpunten op bepaalde plekken en in bepaalde periodes. Deze uitdagingen zijn oplosbaar met het uitbreiden van het netwerk. Daarbij is het van groot belang dat gemeenten en netbeheerbedrijven hierin gezamenlijk een lijn kunnen uitzetten.

Afhankelijk van de technische ontwikkelingen en gekozen oplossingen kunnen kansen of knelpunten ontstaan. Zo kunnen de ontwikkelingen rondom opslag (op termijn) een kans zijn voor aansluitruimte in het netwerk. Aanvullende ontwikkelingen als de toename van het elektrisch (openbaar) vervoer of mogelijke elektrificatie van de warmtevraag zullen hier tevens op van invloed zijn.

#### Een acceptabele business case

De ambitie voor zon op daken, zon op veld of wind is alleen haalbaar als subsidies en financiering (o.a. de SDE) voldoende aantrekkelijk zijn en voldoende beschikbaar blijven voor diverse groot- en kleinschalige projecten die tezamen dit bod maken.

### Wettelijke kaders en regelgeving

West-Overijssel is voor het halen van haar ambities afhankelijk van wettelijke kaders en regelgeving (van het Rijk). Beperking van de huidige uitvoeringsmogelijkheden kunnen invloed hebben op de omvang van het bod. Daarnaast is het noodzakelijk dat er ruimte is voor faciliteren van innovaties en ontwikkeling om nieuwe technologie te faciliteren.

### Inspanning versus resultaat

Als RES-partners nemen wij de resultaatsverplichting op ons voor die zaken die redelijk en billijk van ons verwacht mogen worden. In deze transitie zijn wij ook afhankelijk van vele andere stakeholders die vanuit eigen belangen een rol in deze transitie en de uitvoering hiervan hebben. Wij zien het als onze inspanningsverplichting om vanuit onze brede maatschappelijke rol deze stakeholders helderheid te geven over de mogelijkheden en kaders om tot doelmatige uitvoering over te gaan. Op de terreinen waar wij slechts een inspanningsverplichting kennen kunnen wij de resultaatsverplichting niet op ons nemen.

**Indien niet aan de randvoorwaarden kan worden voldaan zal dit kunnen leiden tot een aanpassing van het bod en/of de termijn waarop het bod gerealiseerd kan worden.**





# 7. Regionale Structuur Warmte



Voor 2050 moeten er landelijk zeven miljoen huizen en één miljoen gebouwen goed geïsoleerd worden en van duurzame warmte worden voorzien. Deze opgave noemen we de warmtetransitie. Gemeenten hebben een regierol in de lokale warmtetransitie.

## In de RES worden alle 4 uitgangspunten integraal afgewogen



## 7.1 Opgave RSW

In het Klimaatakkoord is afgesproken dat gemeenteraden uiterlijk 2021 hun Transitievisie Warmte (TVW) vaststellen. In de Transitievisies Warmte staat omschreven wanneer welke wijk van het aardgas af gaat (voor of na 2030) en wat de mogelijke alternatieve duurzame warmtebronnen zijn. De TVW vormt de basis voor verdere uitwerking en concretisering in het Wijkuitvoeringsplan (WUP) op buurt- of wijkniveau. In dit WUP besluiten gemeenten over het alternatief voor aardgas. Op regionaal, bovengemeentelijk niveau is er de Regionale Energie Strategie (RES) met daarin de Regionale Structuur Warmte (RSW). De RSW dient om op regionaal niveau een overzicht te krijgen van de warmtevraag, het warmteaanbod en benodigde infrastructuur. Naast het gemeentelijk schaalniveau is dit regionale schaalniveau van belang voor het slagen van de warmtetransitie. Op het regionale niveau kunnen partijen afstemmen over en daarmee zorgen voor een efficiënte inzet van de (beperkt) beschikbare bronnen. In de toekomst zal de RSW, net als de Transitievisies Warmte, steeds geüpdatet worden. Daarin worden warmtegegevens en afspraken uit de gemeentelijke visies en de uitvoeringsplannen voor wijken overgenomen. De RSW is onderdeel van de totale Regionale Energie Strategie (RES), waar ook strategie grootschalige opwek van elektriciteit

wordt beschreven. In de RSW wordt in tegenstelling tot het elektradeel geen bod richting het Nationaal Programma RES. In deze RSW stellen we voor regionaal samen te werken en afspraken te maken op een aantal onderwerpen, er worden op deze onderwerpen inhoudelijk nog geen besluiten gevraagd.

## 7.2 Doelstelling RSW

Op het regionale niveau afstemming over een efficiënte inzet en verdeling van de (beperkt) beschikbare bovengemeentelijke warmtebronnen op basis van:

- Een regionaal beeld van de warmtevraag, de beschikbare bovengemeentelijke warmtebronnen en een '(mis)match' tussen vraag en aanbod;
- Inzicht in (de kansen en belemmeringen voor) verdeling/allocatie van bovengemeentelijke bronnen, voor zover dat aan de orde is;
- Zicht op eventuele benodigde regionale warmte-infrastructuur en regionale samenwerking.

De primaire scope voor de RSW betreft de warmtevraag van de gebouwde omgeving. Dat betreffen alle woningen, utiliteitsgebouwen en (niet-industriële) bedrijven. Naast de gebouwde omgeving zijn ook het warmteaanbod (bijvoorbeeld biogas of restwarmte) en warmtevraag uit andere sectoren meegenomen. Denk bijvoorbeeld aan de sectoren: industrie, landbouw en glastuinbouw. Met alle nu beschikbare kennis is daarmee een zo compleet mogelijke analyse van warmtebronnen gemaakt, waarover in deze RSW wordt voorgesteld nadere afspraken te maken.

De RSW gaat over warmtebronnen die bovengemeentelijke afstemming nodig hebben, namelijk het verdelingsvraagstuk van warmtevraag en -aanbod tussen gemeenten en tussen sectoren. Daarbij gaat het om:

- Warmte van **verslepbare bronnen**: biomassa, biogas, groen gas kunnen als bron worden getransporteerd naar meerdere gemeenten.
- Warmte van **grootschalige, niet-verslepbare bronnen**: het potentieel aanbod van geothermie en restwarmte kan dusdanig groot zijn dat de warmte via warmtenetten getransporteerd kan worden naar meerdere gemeenten.

Het betreft een concept-RSW, met agendapunten die verder uitgewerkt dienen te worden richting RSW 1.0.

## Aanpak

Voorliggende concept RSW is opgesteld door de RES Werkgroep Warmte waarin alle West-Overijsselse gemeenten en de Provincie Overijssel vertegenwoordigd zijn, met aanvullende input van netbeheerders Enexis, Coteq en REN-DO. De gebruikte data over vraag en aanbod is voor zover mogelijk gevalideerd door de deelnemende gemeenten.

## 7.3 Warmtevraag en -aanbod

### Warmtevraag

De ontwikkeling van de warmtevraag in de toekomst lijkt redelijk stabiel; waarschijnlijk is er in de toekomst een lichte daling door een combinatie van vraagreductie (isolatie) en voorspelde bevolkingstoename. De warmtevraag van de gebouwde omgeving is bekend; de warmtevraag voor overige sectoren (industrie en landbouw) is diffuus.

Het overgrote deel van de warmtevraag wordt momenteel ingevuld door aardgas. Waarschijnlijk kan een groot gedeelte van de warmtevraag in de regio niet worden gedekt door regionale duurzame warmtebronnen.

De regio onderkent het belang van het reduceren van de warmtevraag in de gebouwde omgeving. Inzetten op het verminderen van het aardgasgebruik in de bestaande wijken zal tot en met 2030 in veel wijken de tussenoplossing zijn alvorens de stap gezet kan worden naar een volledig aardgasvrije wijk. Vanuit regio cq. provincie wordt al met diverse programma's ingestoken op deze vraagreductie. De regio werkt met de werkgroep Energieloket 3.0 aan de doorontwikkeling van de energieloketten. In de gemeentelijke Transitievisies Warmte en Wijkuitvoeringsplannen zal de lokale inzet op energiebesparing verder uitgewerkt worden.

### Warmteaanbod

Het doel van de RSW is dat er globaal inzicht wordt gegeven in het regionale verdeelvraagstuk van de beschikbare warmte. Daarvoor is het nodig eerst de beschikbare bronnen in beeld te hebben.

De RSW gaat primair over warmtebronnen die intergemeentelijk afstemming en/of coördinatie nodig hebben:

- Warmte van **versleepbare bronnen**: biomassa, biogas, groen gas kan worden getransporteerd naar meerdere gemeenten.
- In de RES-regio West Overijssel is veel bio-energie in de vorm van biomassa en biogas of groengas aanwezig. Omdat hiermee warmte met hoge temperaturen kan worden verkregen, is het geschikt voor veel woningen en gebouwen. Tegelijk is de concurrentie met hoge temperatuur toepassingen waarvoor geen alternatief is ook groot (bijv. industrie).
- Het is belangrijk dat de regio regie neemt om de allocatie van bio-energie strategisch en slim in te zetten, alsmede een faciliterende rol inneemt als het gaat om de financiering van technologieën en infrastructuren die hiervoor nodig zijn.
- Warmte van **grootschalige, niet-versleepbare bronnen**: het potentieel aanbod van geothermie en restwarmte kan dusdanig groot zijn dat de warmte via warmtenetten getransporteerd kan worden naar meerdere gemeenten.
- Grootschalige restwarmtebenutting is geen optie: er zijn geen grote industriële warmteproducenten in de regio.
- Voor de gemeenten Kampen, Steenwijkerland, Zwarte-waterland en Zwolle geldt dat geothermiebronnen het warmteaanbod kunnen verhogen. Lopend onderzoek vanuit Energiebeheer Nederland (EBN) en de provincie kan meer inzicht geven in de warmtepotentie van geothermie in deze regio.

Overige (lokale) bronnen zijn toepassingen met bodem-energie en aquathermie, al dan niet in combinatie met een warmte-koude opslag (WKO). Deze technieken zijn met uitzonderingen van waterwingebieden op lokale schaal bijna overal toepasbaar. Collectieve of individuele warmtepompen zijn hierbij nodig om deze warmte op te waarderen naar het temperatuurniveau dat noodzakelijk is voor de warmtevraag. Omdat afstemming tussen gemeenten hierover minder belangrijk is, zijn deze bronnen vooral van belang voor het opstellen van de gemeentelijke Transitievisie Warmte (TVW). De theoretische potentie van thermische energie uit oppervlaktewater (TEO) is erg hoog, maar aangezien het laag temperatuur (LT) warmte



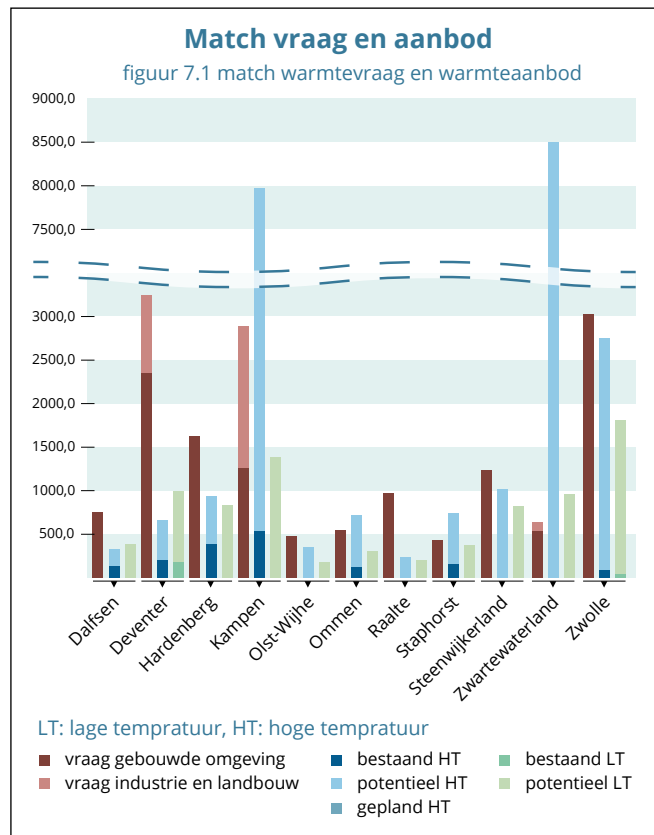
betreft, is aansluiting op oudere woningen door noodzakelijke isolatiemaatregelen en aanschaf van een warmtepomp erg kostbaar. De werkelijke potentie is daarom relatief laag. Andere oplossingen, zoals elektrische warmtepompen (all-electric en hybride varianten) of WKO's zullen nodig zijn om de onbalans tussen vraag en aanbod lokaal op te vullen. Duurzame elektriciteit zal voornamelijk worden geleverd door zonne- en windenergie. Dit brengt de nodige uitdagingen met zich mee. In het hoofdstuk duurzame opwek elektriciteit is dit nog niet doorgerekend, omdat op dit moment niet bekend is voor welke wijken en in welke mate warmte door middel van warmtepompen de meest voor de hand liggende oplossing zal zijn. Dat hiermee de vraag naar duurzaam opgewekte elektriciteit hoger uit zal komen lijkt evident.

#### Match tussen vraag en aanbod

Zoals uit naastliggende grafiek valt af te lezen is er een sterke onbalans tussen vraag en aanbod in West Overijssel.

De rode balkjes betreft de vraag. De groene en blauwe balkjes het bestaand aanbod duurzame warmte, uitgesplitst naar lage temperatuur warmte en hoge temperatuur warmte. Het overgrote deel van de warmtevraag betreft op dit moment hoge temperatuur warmte, voor de inzet van lage temperatuur warmte is in de bestaande gebouwde omgeving vrijwel altijd aanpassing van de woning nodig (vergaande isolatie en besparingsmaatregelen). Om een inschatting te maken van de match tussen de warmtevraag en het warmteaanbod in de RES-regio West Overijssel zijn vraag en aanbod op gemeenteniveau met elkaar vergeleken.

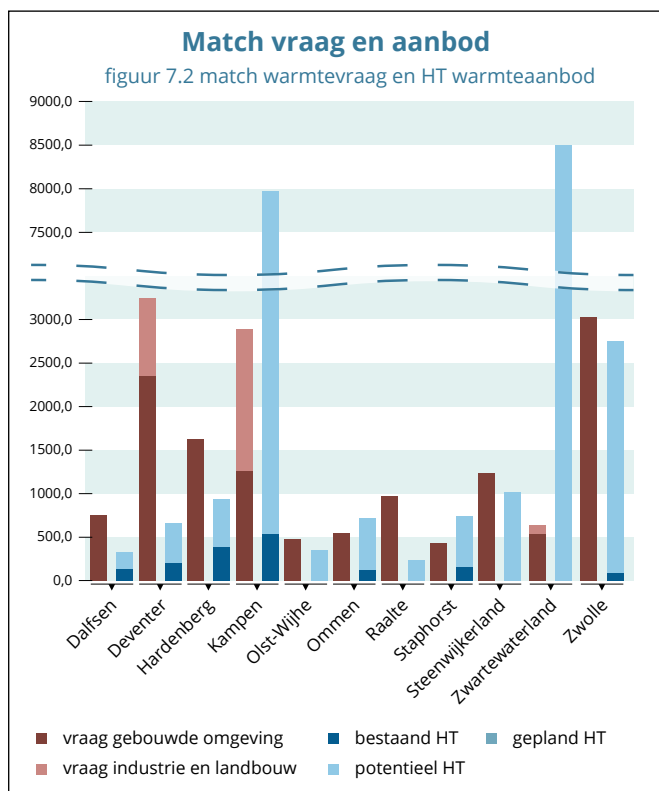
Figuur 7.1 geeft een overzicht van de match op gemeentenniveau; waarbij het aanbod is onderverdeeld in laagtemperatuur (LT) warmte en hoogtemperatuur (HT) warmte.



Vanuit de trias energetica is duidelijk dat richting 2030 en 2050 vooral ingezet moet worden op besparingsmaatregelen in alle sectoren om de huidige warmtevraag terug te dringen. In deze concept-RES is dit nog niet uitgewerkt en zal vooral in de lokale Warmtetransitievisies een plek krijgen. Samenvattend: Waarschijnlijk kan een groot gedeelte van de warmtevraag in de regio niet worden gedekt door bovengemeentelijke warmtebronnen. Dit zal dus aangevuld moeten worden met andere oplossingen. Bovendien zullen de bovengemeentelijke bronnen optimaal moeten worden ingezet om de warmtevraag in alle gemeenten en sectoren binnen de RES-regio zo efficiënt mogelijk te bedienen. Met deze RSW wordt voorgesteld regionaal af te stemmen over de inzet van bovenlokale bronnen, namelijk geothermie en bio-energie (biomassa, groengas en biogas). Andere bronnen zijn lokaal van aard en kunnen op gemeente of wijkniveau ingezet worden gekoppeld aan de lokale vraag.



Figuur 7.2 geeft hetzelfde overzicht, zonder de potentie van laagtemperatuur warmte. Voor de bestaande gebouwde omgeving is laagtemperatuur warmte namelijk niet zonder meer inzetbaar.



## 7.4 Regionale warmtevraagstukken

Het gaat hier om gemeentegrens-overschrijdende vraagstukken, die niet lokaal zijn op te lossen. Op regionaal niveau ontwikkelt zich mogelijk een verdelingsvraagstuk ((mis)match tussen vraag en aanbod) waarbij samenwerking in de RSW kan leiden tot synergievoordelen. Voor de lokale warmtetransitie zijn de gemeenten aan zet met de Transitievisie Warmte (TVW) en in deze visies is het zinvol om in ieder geval afstemming te zoeken over de bovenlokale bronnen.

### Geothermie: als duurzame bron voor stedelijke warmtenetten.

Primair moet er (meer) inzicht komen in de werkelijke potentie van geothermie die vervolgens uitgewerkt kan worden in een bronnenstrategie en randvoorwaarden voor regionale samenwerking. Dit vraagt een bestuurlijke regionale discussie over verdeling en financiering. Tegelijk kunnen de bestuurlijke partners samenwerken op het gebied van kennisontwikkeling, proefboringen en waar nodig projectontwikkeling.

### Duurzame gassen: breed inzetbaar voor de warmtevraag

Er zijn al diverse initiatieven voor duurzame gassen, voornamelijk nog op beperkte (lokale) schaal. Het is nodig om hierbij kennis te gaan delen en het stimuleren van bestaande en nieuwe initiatieven. Daarbij is zeker verdere afstemming nodig over de mogelijke rol van provincie, regio en gemeente. Voorgesteld wordt onderzoek te doen naar regionale voorkeuren wat betreft:

1. De organisatie (centraal/decentraal) van biogas en groengas
2. De grootte van de (vergistings)installaties
3. De eventuele verbreding van de (huidige) faciliterende rol naar meer regisserende rol. Bio- en groengas: Stimuleren/coördineren/ontwikkelen van locaties voor grootschalige vergistingsinstallaties.

Waterstof is geen warmtebron, maar een veelbesproken energiedrager. Voorgesteld wordt om regionaal af te stemmen over het stimuleren van de productie van (groene) waterstof en af te stemmen over efficiënte keuzes voor onderzoeks- en pilotprojecten.

## 7.5 Regionale samenwerking

Naast de regionale warmtevraagstukken over bovenlokale bronnen zijn er ook andere onderwerpen waarin regionale samenwerking de warmtetransitie zou kunnen versnellen. Onderwerpen voor regionale samenwerking zijn:

1. Afstemming van de wederzijdse beïnvloeding van verschillende energiesystemen (elektriciteit, gassen en warmte) op gemeente niveau en op sectorniveau;
2. Verkenning regionaal of gemeentelijk energie- en warmtebedrijf: minimale variant is kennisontwikkeling en maximale variant is oprichting publieke regionale entiteit;
3. Voor energiebesparing wordt gewerkt aan het Uitvoeringsprogramma professionalisering energieloketten 3.0: hiervoor zijn extra middelen nodig om kennis en capaciteit te vergroten. Zeker in wijken waar (nog geen) wijkuitvoeringsplan (WUP) ligt, is de rol van energieloketten in de verduurzamingsagenda cruciaal. Voorgesteld wordt om de lijn door te zetten waarbij richting RES 1.0 onderzoek gedaan kan worden naar een werkwijze waarbij energieloketten lokaal opereren, maar waarbij regionaal generiek materiaal of aanpakken ontwikkeld worden om communicatie en participatie bij de wijk aanpak breder beschikbaar te maken.

4. Doorontwikkeling RSW: na vaststelling van de concept RSW wordt RSW 1.0 uitgewerkt waarin ook input vanuit TVW's en WUP wordt verwerkt, inclusief inzet op vervolgtacties geothermie en duurzame gassen.

De bestuurlijke partners in de RES spreken zich hierbij uit voor verdere regionale samenwerking, maar stellen hierbij wel enkele randvoorwaarden.

Naast de hierboven beschreven onderwerpen is er namelijk nog een aantal knelpunten en vraagstukken die we niet lokaal (in de TVW) of regionaal (in deze RSW) op kunnen lossen. Dit betreffen vraagstukken die op provinciale of landelijke schaal moeten worden opgepakt en die grote gevolgen hebben voor de uitvoerbaarheid van de lokale TVW's en de RSW.

## 7.6 Randvoorwaarden en vraagstukken te agenderen op nationaal niveau:

- Geothermie: instrumentarium ontwikkelen om lokaal en regionaal regie te kunnen nemen op het gebruik van de ondergrond en de plaatsing en verdeling van bronnen;
- Biogas en groengas: duidelijkheid over welke beslissingsbevoegdheid en regie provincie en gemeenten hebben/krijgen rondom de lokale inzet van bio- en groengas;
- Extra middelen voor professionalisering energieloketten;
- Duidelijkheid over beleid Rijk rondom organisatie regionale (publieke) warmtebedrijven (bevoegdheden, investeringsruimte, kostendekking);

- Aanpassen van wetgeving (met name Warmtewet 2.0), vanuit het belang van de gemeente en provincie (vanuit de zorg voor de eigen inwoners) is er een aantal zaken die in de komende tijd nog goed verankerd moeten worden in deze nieuwe wetgeving en waarover gesprekken plaatsvinden met de Rijksoverheid. Dit betreft:

- Voldoende ruimte bij de aanwijzingsbevoegdheid (geen regie zonder een toereikend handelingsperspectief). Cruciaal daarbij is het stellen van lokale voorwaarden aan warmtebedrijven, de omvang van een "warmtekavel" en de duur van de verplichting.
- Toewerken naar een integrale energiewet voor Gas, Electra en Warmte. Nu is de wetgeving gescheiden waardoor netwerkbedrijven geen warmtenet mogen aanleggen en exploiteren. Wens van de gemeenten is om dit wel mogelijk te maken. Hierdoor is er een betere borging van de publieke belangen. Maar ook een borging van de verbinding tussen verschillende energiesystemen die elkaar in toenemende mate gaan beïnvloeden.
- Passende financiering en/of financiële arrangementen voor regionale warmtevraagstukken.

## 7.7 Planning

Bijgaande planning geeft een realistische en haalbare weergave van de ontwikkeling van de regionale warmtestrategie. Deze planning sluit ook aan op andere beleidssporen: zoals de regionale samenwerking op het gebied van energieloketten, ontwikkeling van de gemeentelijke warmtevisies, de groengasstrategie van RENDO en het in voorbereiding zijnde provinciale stimuleringsprogramma warmte.

	Korte termijn				Middellange termijn				Lange termijn		
	2020	2021	2022	2023	2024	2025	2026	2027	2028	2029	2030>
<b>RSW</b>	Concept RSW	RSW 1.0		RSW 2.0		RSW 3.0		RSW 4.0		RSW 5.0	
<b>Gemeente</b>		TVW	Wijkuitvoeringsplannen (WUP) opstellen + Start uitvoering				TVW				
<b>Regionale samenwerking</b>	Ergieloket professionaliseren										
	Onderzoek regionaal e-w bedrijf										
<b>Geothermie</b>	Inventarisatie	Bronnenstrategie	Randvoorwaarden	Allocatie vraagstuk	Financiering						
	Proefboren	Doorontwikkeling geothermieprojecten (o.a. in stimuleringsprogramma warmte)									
<b>Duurzame gassen</b>	Ontwikkeling en opschalen groengas (volgt o.a. uit groengas-strategie RENDO)										
						Pilots en opschalen waterstof				Waterstof	
<b>Overige bronnen</b>	Lokale opgave & lokaal realiseren										

# 8. Elektriciteits- netwerk



In sommige gebieden in West-Overijssel is momenteel weinig of zelfs geen transportcapaciteit van elektriciteit beschikbaar om grotere duurzame energieprojecten aan te kunnen sluiten. Dit wordt ook wel transportschaarste genoemd. Door uitbreidingen van het elektriciteitsnet (bv. stations, kabels en velden) kan er op termijn meer transportcapaciteit gecreëerd worden, waardoor er meer duurzame opwekinstallaties kunnen aansluiten (ook wel invoeden) op het elektriciteitsnetwerk. Uitbreidingen kunnen nodig zijn op verschillende spanningsniveaus, zowel bij de regionale netbeheerders Enexis, RENDO en Coteq als bij de landelijke netbeheerder TenneT. Met name de uitbreidingen op de hogere spanningsniveaus (bij TenneT) gaan gepaard met lange doorlooptijden.

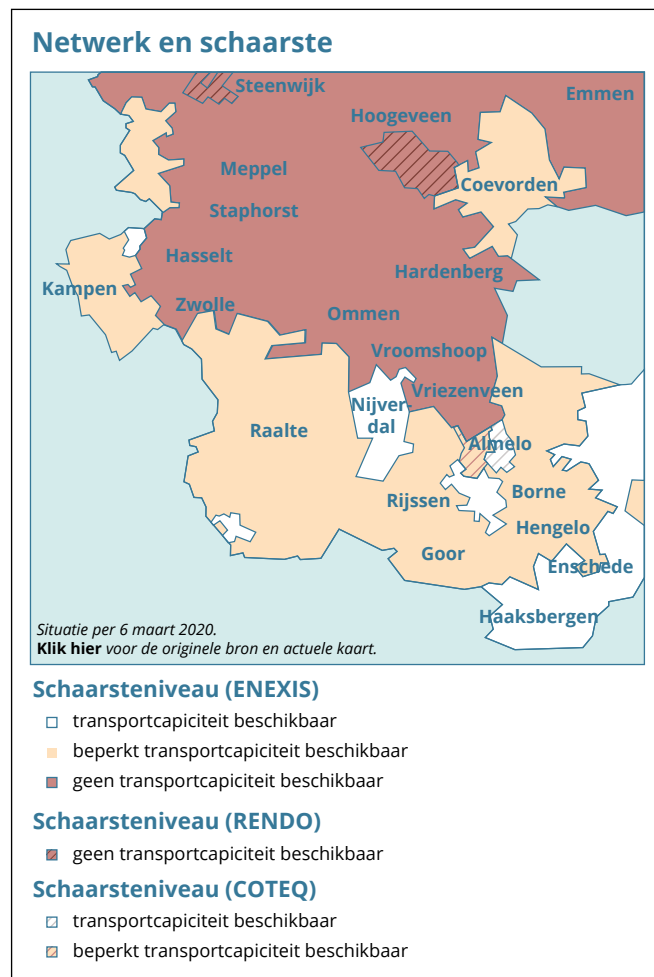
## In de RES worden alle 4 uitgangspunten integraal afgewogen



Om deze uitbreidingen efficiënt uit te kunnen voeren, is het voor de netbeheerders van wezenlijk belang om te weten waar de uitbreidingen nodig zullen zijn. Oftewel: waar de grootschalige duurzame opwek plaats zal vinden. Op deze manier kan er integraal gekeken worden naar het gehele energiesysteem, waarbij niet alleen duurzame opwek maar ook de toename van vraag naar elektriciteit kan worden meegenomen, alsook eventuele innovaties die impact hebben op dit systeem.

De RES speelt hier een belangrijke rol in, doordat deze regionale samenwerking inzichten kan bieden waarmee de netbeheerders de aanpassingen aan hun infrastructuur

(tijdig) kunnen plannen. Dit komt ook de uitvoerbaarheid van de plannen die in de RES gemaakt worden ten goede. Hoe specifieker de aangewezen locaties en zekerder de plannen zijn, hoe beter de netbeheerders de energie-infrastructuur gereed kunnen maken voor de gewenste situaties.



### 8.1 Impact concept-RES West-Overijssel

Het bod van RES West-Overijssel vergt uitbreiding van het elektriciteitsnetwerk. Om de impact hiervan te bepalen, is het bod van 1,6 TWh opwek in 2030 doorgerekend door de netbeheerders. Enerzijds kan dit bijvoorbeeld leiden tot een fasering in de tijd (in de uitvoeringsstrategie) en anderzijds kan het ook leiden tot voorgestelde aanpassingen in het bod (zowel qua techniek als locatie) om maatschappelijke kosten beperkt te houden. Dit laatste zal met name het geval zijn als de concept RES veel netwerkuitbreidingen vergt die niet zo kostenefficiënt zijn. De uitkomsten van de doorrekening zullen als bouwsteen bij de concept-RES worden bijgesloten.



Vanuit RES West-Overijssel hebben we ervoor gekozen om de netbeheerders extra varianten door te laten rekenen om een gevoel te krijgen bij de impact op het netwerk (en de kosten), en hoe onze keuzes deze beïnvloeden. Deze varianten zijn geen onderdeel van de concept- RES. Hierdoor ontstaat inzicht wat de gevolgen zijn bij een verdere uitbreiding van de duurzame opwek in het perspectief van 2050.

### 8.2 Vervolgstappen naar definitieve RES 1.0

De doorrekening en duiding van de netbeheerders gebruiken we bij het uitwerken van de RES 1.0.

In de RES 1.0 zullen nadere keuzes gemaakt worden op basis van een beoordeling ten opzichte van de andere aspecten in het afwegingskader.

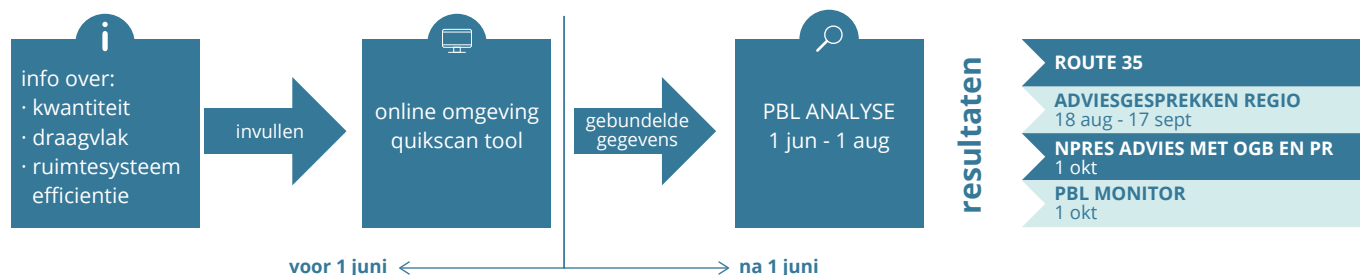
In de RES 1.0 wordt ook een doorkijk gegeven naar een aantal mogelijke toekomstbeelden voor het West-Overijsselse energiesysteem in 2050. Deze studie heeft tot doel om een eenduidige kennisbasis te ontwikkelen van de lange termijn ontwikkeling van het energiesysteem (vraag, aanbod en daarbij benodigde infrastructuur) in de provincie Overijssel. De systeemstudie geeft inzicht in het handelingsperspectief voor de betrokken partijen bij de Overijsselse energietransitie op het niveau van het energiesysteem, en inzicht in hoe de knelpunten die kunnen ontstaan tussen nu en 2050, via verschillende maatregelen opgelost kunnen worden.

# 9. Vervolgproces naar de RES 1.0



## Voor PBL: Overzicht Landelijke ontwikkeling kwalitatief, kwantitatief

Voor NPRES: leren en agenderen



### 9.1 Appreciatie door het NPRES en Route 35

Nadat de concept-RES West-Overijssel op 1 juni 2020 is ingediend wordt het zogenaamde appreciatieproces gestart.

In dit proces zijn verschillende stappen te onderscheiden:

1 juni 2020	Regio's leveren concept-RES in bij NP RES.
Juni/juli 2020	PBL analyseert en gaat mogelijk met regio's in gesprek om bepaalde onderdelen te verhelderen.
1 augustus 2020	PBL rapporteert aan NP RES via een definitief concept van de Monitor concept-RES.
Augustus/ september 2020	NP RES heeft individuele adviesgesprekken met de regio's over de uitkomsten van het definitief concept van de Monitor concept-RES. Ook is er intervisie tussen de regio's onderling. Daarnaast heeft NP RES gesprekken met de programmaraad, uitvoeringstafels, koepels en departementen over het definitief concept van de Monitor concept-RES. Op basis van de Monitor concept-RES, reflecties van de regio's en de opdrachtgevers van NP RES, stelt NP RES een advies op. Het definitief concept van de Monitor concept-RES en het advies van NP RES gaan naar het Opdrachtgevend Beraad van NP RES.
1 oktober 2020	PBL publiceert de definitieve Monitor concept-RES. NP RES publiceert het advies Monitor concept-RES.

### 9.2 Route 35

In het Klimaatakkoord is afgesproken dat de Regionale Energiestrategieën optellen tot de landelijke doelstelling van tenminste 35 TeraWattuur (TWh) aan grootschalige hernieuwbare elektriciteitsopwek op land, voor 2030. Daarbij is afgesproken dat de decentrale overheden een verdeelsystematiek ontwikkelen voor het geval de RES-en onverhoopt niet volledig optellen tot de nationale opgave. Deze verdeelsystematiek is Route 35 genoemd: de route om tot 35 TWh te komen.

IPO, VNG en de UvW zijn verantwoordelijk voor Route 35, maar het Rijk is wel betrokken. In het Klimaatakkoord is afgesproken dat de verdeelsystematiek, na besluitvorming door de koepels, zal worden bekrachtigd in het BO Energie en Klimaat waar ook de ministeries van BZK en EZK aan deelnemen.

Uitgangspunt is dat Route 35 alleen in beeld komt als de regio's niet tot een reëel bod komen en de landelijke doelstelling niet gehaald wordt.



### 9.3 De inbreng van de gemeenteraden, provinciale staten en AB van de waterschappen

In de vastgestelde Startnota RES West-Overijssel is bepaald dat de concept-RES wordt vastgesteld door de Colleges van B&W, Gedeputeerde Staten en het DB van de waterschappen. De argumentatie daarvoor was dat het nog een concept is dat eerst nog beoordeeld moet worden door het Nationaal Programma RES en dan pas in de RES 1.0 definitief voorgelegd wordt aan de volksvertegenwoordigende organen.

Inmiddels is door de werkgroep RSAB RES West-Overijssel een advies uitgebracht over de wijze waarop de raden, staten en ab's betrokken worden bij de concept-RES.

Dit advies omvat de volgende punten:

1. Stuur er gezamenlijk op aan dat het concept-bod met de raden, Staten en de Algemeen Besturen wordt gedeeld zodra de relevante besluitvorming heeft plaatsgevonden, maar wel vóórdat het met de pers gedeeld wordt, zodat volksvertegenwoordigers zich kunnen voorbereiden op vragen van pers en achterban;
2. Stuur er, in samenwerking met de griffiers uit de regio, op aan dat in elk orgaan van volksvertegenwoordigers de wensen en bedenkingen op dezelfde wijze via een format worden geformuleerd en dat daar hetzelfde politieke instrument voor gehanteerd wordt;
3. Stuur er, in samenwerking met de griffies uit de regio, op aan dat de geformuleerde wensen en bedenkingen een duidelijke uitspraak van de betreffende raad, de Staten of het Algemeen Bestuur betreft, bijvoorbeeld door de volgende praktische afspraak te maken:
  - a. Duidelijke uitspraken die bij meerderheid zijn gedaan worden doorgestuurd naar het NPRES en zullen betekenis hebben voor het proces richting de RES 1.0.
  - b. Uitspraken waar geen meerderheid voor was worden gedeeld op het RES intranet van volksvertegenwoordigers ter kennisname, maar niet met het NPRES.

In te sturen concept-bod en de reactie op de wensen en bedenkingen

1. Neem de tijd voor het formuleren van een reactie op alle geuite wensen en bedenkingen, en stuur de gesteunde wensen en bedenkingen zonder commentaar mee met het concept-bod en de aanbiedingsbrief op 1 juni;
2. Deel de reactie op de wensen en bedenkingen met regionale implicaties na het politieke zomerreces maar vóór de terugkoppeling op het concept-bod van het Nationaal Programma RES d.d. 1 oktober 2020;

3. Benoem afhankelijkheden in de wensen en bedenkingen, waar ze conflicterend kunnen zijn of elkaar versterken, en voor zover relevant raken aan de doorrekening van het Nationaal Programma Regionale Energiestrategie;
4. Laat de wensen en bedenkingen zoveel mogelijk beantwoorden door het betreffende college van B&W;
5. Op het moment dat tussen raden conflicterende wensen en bedenkingen zijn geuit, is het aan de verantwoordelijke bestuurders binnen het Bestuurlijk Platform om daar een regierol op te pakken.


In de concept-RES wordt dit advies overgenomen.

Dit betekent dat na de appreciatie en publicatie van de RES monitor door het PBL de stuurgroep tevens een advies zal uitbrengen over de door de raden, staten en ab's aangenomen moties met wensen en bedenkingen.

Dit advies zal tevens input vormen voor het door de stuurgroep op te stellen procesvoorstel voor de doorontwikkeling van de concept-RES naar de RES 1.0 West-Overijssel.

### 9.4 Uitvoeringstrategie

Ten behoeve van de besluitvorming van de RES 1.0 voor 1 maart 2021 zal tevens een voorstel ontwikkeld worden voor de uitvoering van de RES 1.0. In de concept-RES zijn op het gebied van opwek elektriciteit, optimaal ruimtegebruik, de Regionale Structuur Warmte en bestuurlijk en maatschappelijk draagvlak voorstellen geformuleerd die verder uitgewerkt worden. We zullen nader moeten bepalen op welke wijze uitvoering kan worden gegeven aan deze voorstellen en wat dit betekent voor samenwerking op (sub-)regionaal niveau. Na de RES 1.0 zal er in 2023 een RES 2.0 opgesteld worden. De RES-sen zullen geborgd worden in de Nationale Omgevingsvisie (NOVI), Provinciale Omgevingsvisie (POVI) en gemeentelijke omgevingsvisies (GOVI's). Tevens is op nationaal niveau de ambitie uitgesproken dat in 2025 de vergunningen verleend worden voor de opwek van duurzame elektriciteit opdat de doelstellingen daadwerkelijk in 2030 gehaald worden. Ook de doelen in de Warmtetransitieviesies en Wijkuitvoeringsplannen van de gemeenten op het gebied van duurzame energie vragen afstemming op (sub-)regionaal niveau. Hierbij is het voor de doorontwikkeling van de concept-RES naar de RES 1.0 van groot belang dat de RES in het proces van de omgevingsvisies geborgd wordt. Dit kan door vanuit de 4 hoekpunten van de RES en de ontwerpprincipes voor ruimtelijke kwaliteit na te gaan tot



welke uitgangspunten dit leidt voor de omgevingsvisie op lokaal en provinciaal niveau. Hierbij zullen zich dilemma's voordoen over hoe de verschillende opgaven in het ruimtelijk domein zich tot elkaar verhouden. Deze dilemma's zullen richting de besluitvorming over de RES 1.0 nadrukkelijk aan de orde komen en aanleiding zijn voor een nadere aanscherping van de strategie en uitvoering. Tevens zal in de het proces naar de RES 1.0 de wijze waarop projectparticipatie in de uitvoering vorm krijgt verder ontwikkeld worden.

Uitgangspunt voor de uitvoeringstrategie is dat in beginsel alleen die taken die (sub-) regionale samenwerking op RES-niveau daar belegd worden. Het is nu in deze fase nog niet duidelijk af te bakenen om welke taken het gaat. De sturingsfilosofie bij de totstandkoming van de concept-RES in West-Overijssel gaat uit van een opbouw vanuit de gemeenten. De samenwerking kan van per onderwerp verschillen van heel licht tot intensief. In het kader van de RES 1.0 zal een strategie worden ontwikkeld voor de uitvoering die recht doet aan deze sturingsfilosofie en die tegelijk borg staat voor een efficiënte en slagvaardige uitvoering van taken op (sub-)regionaal niveau.

## 9.5 Half jaar voor de RES 1.0

Nadat de concept-RES is ingediend bij het NPRES is het doel dat uiterlijk 1 maart 2021 er een RES 1.0 wordt vastgesteld door de gemeenteraden, provinciale staten en de algemene besturen van de waterschappen. Rekening houdend met een minimale besluitvormingsperiode van 2 maanden betekent dit dat in december 2020 er een raads- en staten- en AB-voorstel voor een RES 1.0 behandeld en vastgesteld moet zijn door de Colleges van B&W, GS en het DB van de waterschappen. Op inhoud is dat nog maar een half jaar de tijd om een RES 1.0 op te stellen met een participatieproces dat lokaal wordt uitgevoerd en een meer inhoudelijke verdieping op ruimtelijke kwaliteit (zoekgebieden) en maatschappelijke kostenefficiëntie. Dit is geen sinecure om in zo'n korte tijd een doorontwikkeling van deze concept-RES West-Overijssel te organiseren. Gegeven de tijd die een integrale afweging (met alle vier hoekpunten compleet) nog zal nemen wordt vooruitlopend gestart met de uitwerking van alle stappen die nodig zijn voor de RES 1.0 van alle bestuurlijke partners wordt gevraagd hiervoor de benodigde ambtelijke capaciteit te reserveren.

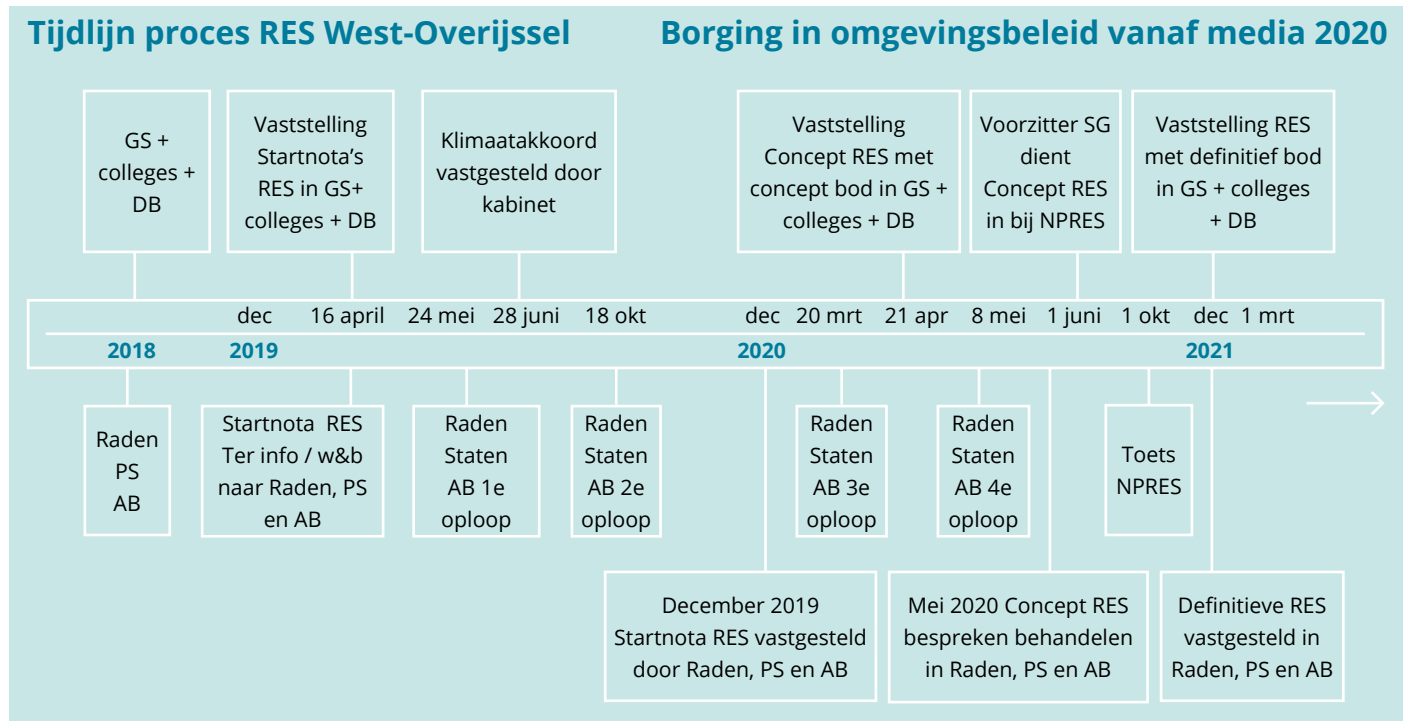
Doelstelling is dan ook om vóór het zomerreces een procesplanning op te stellen en vast te leggen waarin het proces naar de RES 1.0 wordt geschetst opdat direct ná het zomerreces begonnen kan worden met de uitvoering. De stuurgroep zal hiertoe het initiatief nemen. In deze procesplanning zullen de volgende elementen worden opgenomen:

- Het proces om te komen tot een nadere concretisering van zoekgebieden voor de opwek van zon en wind;
- Het proces van nadere uitwerking en verfijning van de Regionale Structuur Warmte;
- Het proces van toepassing van de principes voor ruimtelijke kwaliteit in relatie tot de energietransitie;
- Het proces om tot afspraken te komen over de betrokkenheid van maatschappelijke organisaties bij de uitvoering van de RES;
- Plan van aanpak voor het realiseren van 50% lokaal eigendom;
- Het proces waarin de RES wordt verbonden met andere transitie in de regio;
- Het proces waarin beschreven wordt welke infrastructuur nodig is om de RES te realiseren, welke planning daarbij hoort en welk ruimtebeslag dit inneemt en welke maatschappelijke kosten daarmee gepaard gaan, zowel voor elektriciteit als warmte;
- Het proces van bovenregionale afstemming.

Deze procesplanning zal in nauwe samenwerking tussen de bestuurlijke partners van de RES, de netbeheerbedrijven en de maatschappelijke organisaties in West-Overijssel worden opgesteld.



## 9.6 Schema tijdlĳn



# Colofon



Dit is een uitgave van de RES-Regio West-Overijssel.

Gemeente	Dalfsen Deventer Hardenberg Kampen Olst-Wijhe Ommen Raalte Staphorst Steenwijkerland Zwartewaterland Zwolle
Provincie	Overijssel
Waterschap	Drents Overijsselse Delta Vallei & Veluwe Vechtstromen Rijn & IJssel
Netbeheerder	Enexis Netbeheer Rendo Netwerken Coteq Netbeheer

Foto voorwoord LK Mediasupport

Vormgeving Maarten de Vries

23 april 2020

[www.reswestoverijssel.nl](http://www.reswestoverijssel.nl)

[RESWest@overijssel.nl](mailto:RESWest@overijssel.nl)